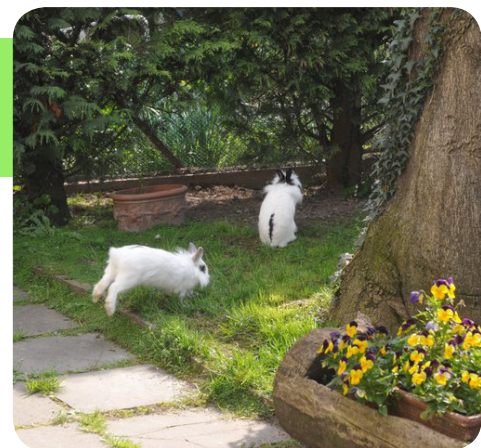


# VITA ALL'ARIA APERTA

[www.lavocedeiconigli.it](http://www.lavocedeiconigli.it)



Per chi possiede un bel giardino, resta valida l'attenzione da portare alle piante ornamentali. Il giardino deve essere ben protetto da un recinto senza buchi o possibilità di fuga. La libertà in giardino può andar bene se il coniglietto resta sempre sotto stretta sorveglianza perché dall'esterno può entrare un cane o un gatto randagio e procurare ferite e/o lacerazioni (o anche peggio) al coniglietto o anche persone malintenzionate. L'opzione di tenere in giardino un recinto come fissa dimora del coniglio può andar bene purché il recinto rispetti determinate caratteristiche.

Innanzitutto deve essere abbastanza ampio da permettere al coniglio di scorrazzare, saltare e muoversi liberamente. Per cui pensiamo ad una dimensione MINIMA di 2 mt x 2 mt (ma più è ampio ovviamente meglio è).

La rete deve essere abbastanza stretta da non permettere al coniglio di infilarsi nei buchi magari con la testa e rimanere impigliato soffocandosi. Il recinto deve essere sufficientemente alto da non permettere al coniglio di saltare e scappare (quindi almeno 1 mt e mezzo di altezza). La rete va sistemata tutta intorno al perimetro facendo attenzione di scavare e farla partire da sotto terra da almeno 20 cm. per evitare che il coniglio possa scappare spingendola o scavando. Bisogna anche prevedere di sotterrare almeno 20 cm. sotto il livello del recinto all'altezza in cui parte la rete perimetrale una rete che copra tutta la superficie in quanto non solo il coniglio è in grado di scavare velocemente, a fondo, e fare dei tunnel sotto terra che potrebbero tranquillamente portarlo al di fuori del recinto, ma viceversa gatti randagi, cani, o in campagna anche volpi, donnole e faine, potrebbero scavare ed entrare nel recinto facilmente. Ricordatevi che il coniglio scava, è nella sua natura!

Ma il pericolo non arriva solo dal basso, ma anche dall'alto. Gli stessi animali di cui sopra possono facilmente arrampicarsi e saltare dentro il recinto ed uccidere il coniglio, magari non con cattiveria, solo per gioco. Attenzione poi di notte ai rapaci che possono non tanto atterrare ed alzare il coniglio come farebbe un'aquila in montagna, ma un falchetto, o anche una cornacchia, possono entrare facilmente in un recinto aperto ed andare a beccare il coniglio procurandogli lacerazioni devastanti.

Arreda il recinto con giochi, tunnel e cuce.

**Infine all'interno del recinto devono essere poste 2 cose importanti.**

1) Una casetta veramente BEN coibentata in modo da permettergli di rifugiarsi dal freddo d'inverno. Si può pensare anche ad una casetta a più piani con delle stanze con finestre e porticine per entrare, ma anche delle stanze senza aperture in modo da rimanere ben calde per l'inverno, magari apribili solo dall'alto per essere pulite. Per questo vi potete sbizzarrire con la fantasia da falegnami.

2) Ma ancor più del freddo i conigli temono il caldo e soprattutto attenzione ai colpi di sole d'estate. Ecco perché nel recinto dev'essere prevista una bella ed ampia zona d'ombra, che potrebbe essere un'ampia tettoia della casetta, magari montabile d'estate e smontabile d'inverno a scelta, oppure ancor meglio una pianta ampia (sempre attenzione che non si tratti di pianta tossica per loro) che gli faccia ombra per permettere al coniglietto di sdraiarsi sotto nelle calde giornate d'estate.

Attenzione che il coniglio non rischi un "colpo di calore" o il congelamento.

